



## UN PEU D’HISTOIRE...

Le château de Saché est à l’origine un logis de la Renaissance. Une aile est ajoutée au XVII<sup>e</sup> siècle puis une seconde au XVIII<sup>e</sup>. L’édifice est ensuite mis au goût du XIX<sup>e</sup> siècle par son propriétaire de l’époque, Jean Margonne, qui y reçoit souvent Honoré de Balzac. Ce sont sans doute ces modifications successives qui encouragent Balzac à qualifier affectueusement Saché de *débris de château*, par opposition aux majestueux châteaux de la Loire environnants. Le musée est créé en 1951 par Paul Métadier qui en est le grand mécène et le conservateur pendant cinquante ans. Il appartient au Conseil départemental d’Indre-et-Loire depuis 1958.

### HONORÉ DE BALZAC

Balzac est l’un des grands écrivains de la première moitié du XIX<sup>e</sup> siècle. Né à Tours en 1799, il vit essentiellement à Paris où il meurt en 1850. Son œuvre gigantesque consiste en une centaine de romans écrits en moins de vingt ans et regroupés sous un titre universel : *La Comédie humaine*.

Toute sa vie, Balzac reste fidèle à sa région natale, la Touraine. De 1825 à 1848, il rend ainsi régulièrement visite à Jean Margonne, ami de ses parents, dans son château de Saché. Balzac y trouve le silence et l’austérité qui, loin des turbulences de la vie parisienne et de ses soucis financiers, lui permettent de travailler de douze à seize heures par jour. *Le Père Goriot*, *Louis Lambert*, *César Birotteau* ou encore *Illusions perdues* sont en partie rédigés ici. Saché sert également l’inspiration de Balzac qui situe son roman *Le Lys dans la vallée* dans le cadre idyllique de la vallée de l’Indre.

L’entrée du musée se fait par la porte à pilastres.



## PREMIER ÉTAGE

### VESTIBULE (1)

L’ameublement des Margonne n’a pu être conservé et les archives sont trop lacunaires pour permettre une reconstitution. Les pièces de réception restituent donc des aménagements qui reflètent la fortune des Margonne et l’atmosphère du château pendant les séjours de Balzac à Saché. Le mobilier et les objets évoquent également les intérieurs de *La Comédie humaine*, et en particulier ceux du château de Clochegourde dans le roman *Le Lys dans la vallée*.

### SALLE À MANGER (2)

Demeurant à Tours et à Paris, les Margonne viennent régulièrement en villégiature à Saché pour suivre les travaux du domaine et accueillir des amis. Leur fortune considérable, issue du négoce d’étamines et d’investissements fonciers, leur permet d’offrir à leurs hôtes un intérieur digne des grands hôtels particuliers parisiens. Le décor mural de la salle à manger, reconstitué d’après les dominos de papier peint d’origine situés à droite du poêle en faïence, se rapproche des papiers vendus par la manufacture Zuber de Rixheim (Haut-Rhin) vers 1805-1810. La frise à scènes mythologiques a pu inspirer la description du décor du salon de la pension Vauquer dans le roman *Le Père Goriot* que Balzac commence à Saché en 1834.

### GRAND SALON (3)

L’étonnant papier peint en trompe-l’œil est préservé dans son intégralité. Il s’apparente aux productions des années 1805-1810 de la manufacture Jacquemart et Bénard à Paris. Ce décor théâtral est particulièrement adapté aux séances de lecture à haute voix auxquelles Balzac a l’habitude de se prêter. C’est également dans ce grand salon que Balzac joue avec Jean Margonne au *whist* (jeu de cartes) et au tric-trac (jeu de dés).



## SECOND ÉTAGE

### BALZAC EN SON MONDE (4)

Cette salle présente les différents cercles dans lesquels Honoré de Balzac évolue, depuis sa famille et ses proches jusqu’au Tout-Paris des lettres et des arts. Sont également évoqués les goûts culturels et artistiques de Balzac.

### L’ÉLABORATION DE LA COMÉDIE HUMAINE (5)

Décrire de manière exhaustive la société de son temps et mettre en scène toutes les variétés de la « nature sociale », tel est le projet de *La Comédie humaine* dont la lente maturation a commencé dès les débuts littéraires de Balzac et qui s’est concrétisé à travers les dix-sept volumes de l’édition Furne (1842-1847).

### LA TOURAINE DANS L’ŒUVRE DE BALZAC (6)

La ville de Tours, les paysages de la Touraine et les Tourangeaux eux-mêmes inspirent à Balzac plusieurs romans : *Le Curé de Tours*, *La Femme de trente ans*, *L’Illustre Gaudissart*, *La Grenadière*, *Sténie* ou encore *Les Contes drolatiques...* Dans *Le Lys dans la vallée*, Balzac magnifie la vallée de l’Indre et situe l’intrigue dans deux châteaux voisins de celui de Saché. Ces romans tourangeaux prennent place au milieu des six cents volumes de l’impressionnante bibliothèque balzacienne présentée dans cette salle.

### CABINET DES MANUSCRITS (7)

Ici, quelques précieux documents permettent de comprendre le processus d’écriture de Balzac qui corrige sans cesse ses textes : manuscrits, épreuves d’impression, pré-publications dans des revues, éditions en librairie en vue de rééditions.



### CHAMBRE DU CURÉ DE TOURS (8)

En contrepoint de la chambre de Balzac, quasi cellule monacale par sa sobriété, restitution de la fastueuse chambre de l’abbé Birotteau dans *Le Curé de Tours*.

### CHAMBRE DE BALZAC ET CABINET DE TOILETTE (9 et 10)

La correspondance de Balzac nous permet de bien connaître ses habitudes à Saché : il se lève très tôt le matin et peut travailler jusqu’à seize heures d’affilée, stimulé par le café qu’il fait spécialement venir de Paris. Mais Balzac doit quitter chaque soir sa table de travail pour participer au souper et faire honneur à ses hôtes.

Redescendez au rez-de-chaussée par l’escalier en vis.

## REZ-DE-CHAUSSÉE

### VESTIBULE ET SALLE RODIN (11 et 12)

Ces deux salles permettent de découvrir une exposition permanente sur les sculptures réalisées en hommage à Balzac de sa mort à aujourd’hui, avec un espace dédié à l’élaboration du *Monument à Balzac* d’Auguste Rodin.

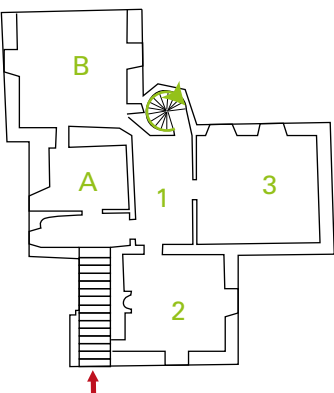
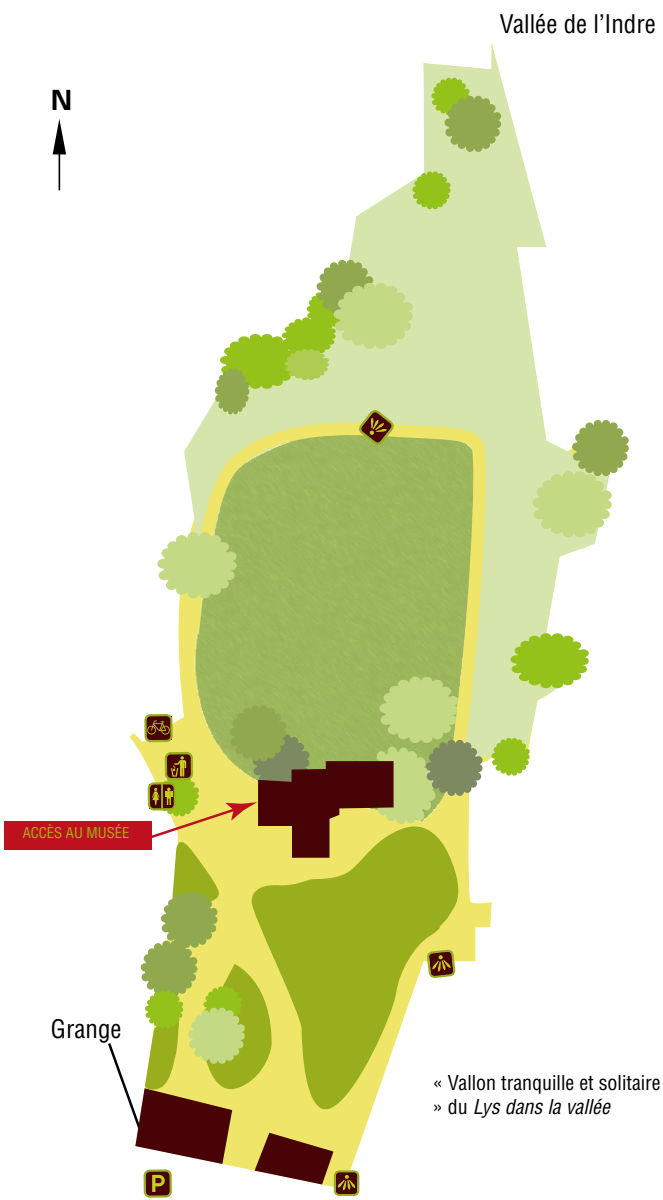
### SALLE DE L’IMPRIMERIE (14)

Cette salle évoque le métier d’imprimeur que Balzac exerce de 1826 à 1828. À la tête d’une entreprise comprenant trente-six ouvriers, il supervise l’impression de deux cent cinquante ouvrages sur les sept presses typographiques *Stanhope* de son atelier.



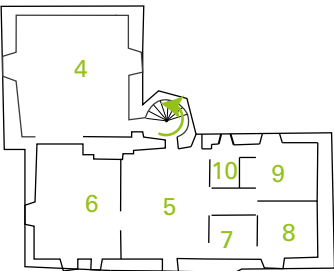


APRÈS VOTRE VISITE  
prenez le temps de découvrir la boutique  
et de flâner dans le parc.



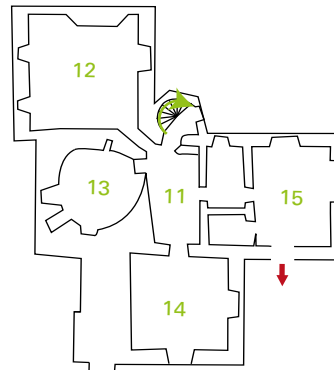
- A. Salle d'exposition temporaire
- B. Salle d'exposition temporaire
- 1. Vestibule
- 2. Salle à manger
- 3. Grand salon

SECOND ÉTAGE



- 4. Balzac en son monde
- 5. L'élaboration de *La Comédie humaine*
- 6. La Touraine dans l'œuvre de Balzac
- 7. Cabinet des manuscrits
- 8. Chambre du Curé de Tours
- 9. Chambre de Balzac
- 10. Cabinet de toilette

REZ-DE-CHAUSSÉE



- 11. Vestibule
- 12. Salle Rodin
- 13. Tour ronde
- 14. Salle de l'imprimerie
- 15. Boutique



**MUSÉE BALZAC**  
Château de Saché

Musée Balzac  
37190 Saché  
Tél. : 02 47 26 86 50  
Fax : 02 47 26 80 28  
museebalzac@departement-touraine.fr  
www.musee-balzac.fr

10-2025 - N°186 - Crédit photos: C. Raimbault - M. Jamoneau - ©Stevens Frémont ©Léonard de Serres CG 37-D. Bordes-Textes SMM



**MUSÉE BALZAC**  
Château de Saché

POUR FACILITER VOTRE VISITE  
nous vous invitons à suivre cet itinéraire  
pour découvrir le musée-château.  
Le personnel est à votre disposition  
pour tout renseignement.

